



## Red, grey and white

The new municipal pool in Pössneck

**Client/Bauherr**  
Stadtmarketing PöBneck GmbH  
www.stadtmarketing-poessneck.de

**Architect/Architekt**  
BAUCONZEPT® PLANUNGSGESELLSCHAFT MBH  
Bachgasse 2  
D-09350 Lichtenstein/Sachsen  
www.bauconzept.com

**Stainless steel pool/Edelstahlbecken**  
hinke schwimmbad deutschland GmbH  
Rauchstrasse 42A  
D-13587 Berlin  
www.hsb.at

**Author/Autor**  
BAUCONZEPT® PLANUNGSGESELLSCHAFT MBH

**Photographs/Fotos**  
Thomas Schlegel, Lunzenau

**Start of construction/Baubeginn**  
10/2011

**Commissioning/Inbetriebnahme**  
10/2013

**Construction costs/Baukosten**  
5.800.000 euros/Euro

After two years for construction, the new family and competition swimming pool in Pössneck in the Saale-Orla district was officially opened in October 2013. The new competition pool offers an extensive range of features with a wellness and leisure area and modern architecture. It replaces Thuringia's oldest indoor pool.

Available on three levels to users large and small are a 25-metre swimming pool with four lanes, a non-swimmers' pool, a paddling pool with play apparatus, and a sauna area with two sauna cabins, a rest

zone, foot baths and a sauna garden with an immersion pool on the roof. The entire pool is fully accessible for the disabled. The various levels are linked by a lift.

A strip of windows on three sides and five additional strips of rooflights admit sufficient natural light. The building's height is adapted to that of the existing surrounding structures. The three-storey building corpus comprises the entrance and technical areas on its ground floor, the pool level on the first floor and the sauna area on the second floor. The





façade expounds the colour scheme of red, grey and white, which is reiterated throughout the facility.

Via a spacious forecourt, users enter the two-storey foyer and proceed from there to the changing and sanitary area. Users have 36 changing places with 127 lockers at their disposal.

Adjoining the sanitary area is the spacious and generously designed indoor pool with outward views on three sides and the exciting alternation between closed and open

areas. The non-swimmers' area is thus spatially separate from the swimming pool. The swimming instructor's room is centrally located and affords a view of all water areas.

The new municipal pool is designed as a competition pool with wellness and leisure elements. Enjoyment for users large and small is promised by the roughly 362 m<sup>2</sup> water surface of the swimming area comprising the four-lane 25-metre stainless steel pool with water depths ranging from 1.8 to 3.5 metres. Although a



stainless steel pool is slightly more expensive to build than a conventional concrete pool with a tiled surface, stainless steel as a material has a good deal of advantages. A powerful argument is that it can be built much faster than a conventional pool. An elegant stainless steel pool can be cleaned more easily and faster owing to its level surface. Maintenance work can also be carried out with less difficulty, as damage is easier to localise and thus remedy.

Pöbneck municipality pool also offers a non-swimmers' pool and a paddling pool for toddlers. The central eye-catching feature is the 3-metre diving tower. For recreation and relaxation, bubble beds and massage jets are provided in the non-swimmers' pool.

The paddling pool with a wave slide is bordered by a heated bench. The water playground with various elements ensures even more water fun for the youngest visitors. From here there is direct access to the sauna area on the upper level. This is where visitors have two sauna cabins at their disposal: a Finnish sauna at a temperature of 80-95 °C and a Sanarium at about 60 °C along with foot baths and showers. There is also a large roof terrace, a rest room and the sauna restaurant. The sauna's special ambience is created by the colour scheme with red as the dominant colour accentuated with grey and white, atmospheric lighting and perfectly matching materials.



## Rot, Grau, Weiß

### Das neue Stadtbad Pöbneck

Nach zweijähriger Bauzeit wurde im Oktober 2013 das neue, familien- und sportorientierte Schwimmbad von Pöbneck im Saale-Orla-Kreis feierlich eröffnet. Das neue Sportbad bietet ein umfangreiches Angebot mit Wellness- und Freizeitbereich und moderner Architektur. Es ersetzt das älteste Hallenbad Thüringens.

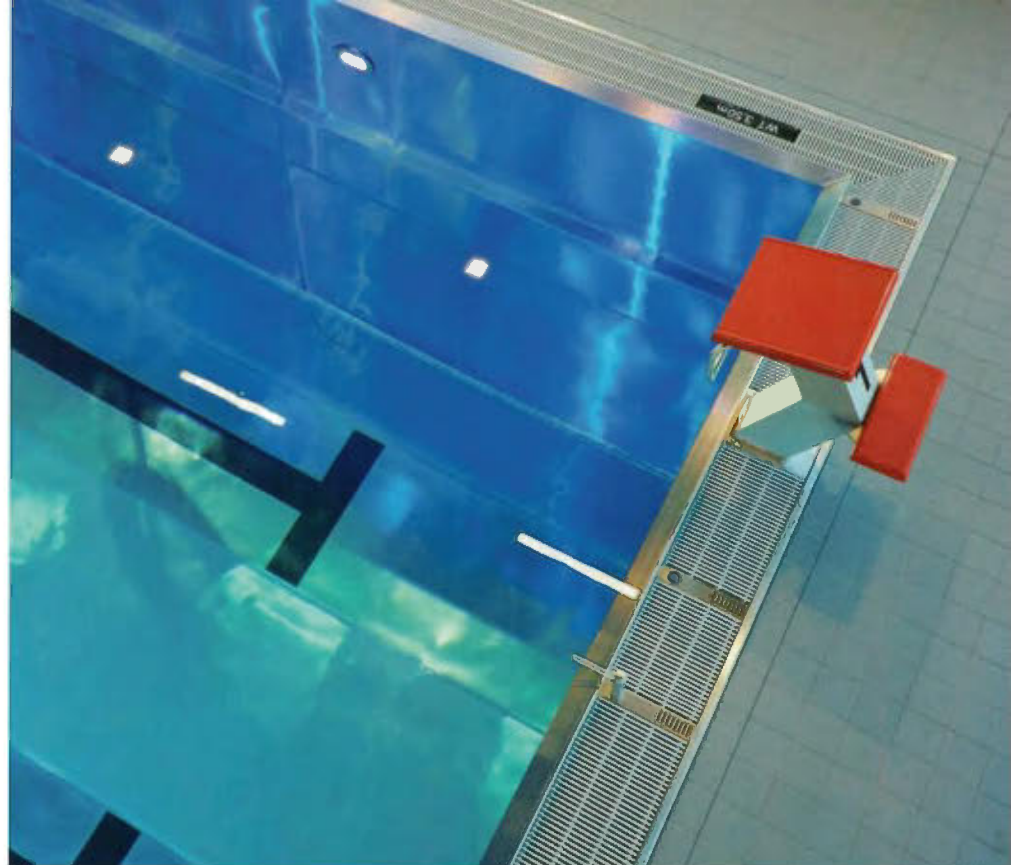
Auf drei Ebenen stehen den Besuchern ein 25-Meter-Schwimmbecken mit vier Bahnen, ein Nichtschwimmerbecken, ein Planschbecken mit Spielgeräten sowie ein Saunabereich mit zwei Sauna-Räumen, Ruhezone, Fußbecken sowie Saunagarten mit Tauchbecken auf dem Dach zur Verfügung. Das gesamte Bad ist barrierefrei ausgestattet. Ein Aufzug verbindet die einzelnen Bereiche.

Ein dreiseitiges Fensterband und fünf zusätzliche Oberlichtbänder schaffen ausreichend natürliche Belichtung. Die Gebäudehöhe orientiert sich an der vorhandenen Umgebungsbebauung. Der dreigeschossige Baukörper umfasst im Erdgeschoss den Eingangs- und Technikbereich, im ersten Obergeschoss die Beckenebene und im zweiten Obergeschoss den Saunabereich. Bereits in der



Fassadengestaltung präsentiert sich das Farbkonzept „rot-grau-weiß“, das sich durch das gesamte Bad zieht.

Über einen großzügigen Vorplatz gelangen die Besucher in das zweigeschossige Foyer und von dort aus in den Umkleide- und Sanitärbereich. Den Gästen stehen 36 Umkleideplätze mit 127 Schränken zur Verfügung, davon sind 15 Wechselum-



kleidekabinen, eine barrierefreie Umkleidekabine, eine Familienumkleide sowie zwei Sammelumkleiden.

An den Sanitärbereich schließt sich die weiträumig und großzügig gestaltete Badehalle mit dreiseitigem Ausblick und spannendem Wechsel zwischen geschlossenen und offenen Flächen an. So ist der Nichtschwimmerbereich räumlich vom Schwimmerbecken getrennt. Der Schwimmmeisterraum ist zentral angeordnet, sodass alle Wasserflächen eingesehen werden können.

Das neue Stadtbad ist als Sportbad mit Elementen aus dem Wellness- und Freizeitbereich angelegt. Das Zentrum ist der Schwimmbereich mit einem vier Bahnen umfassenden 25-Meter-Edelstahlbecken und Wassertiefen zwischen 1,80 m und 3,50 m. Obwohl die Herstellkosten eines Edelstahlbeckens im Gegensatz zu einem Beton-Becken mit Fliesenbelag etwas höher sind, so sprechen doch signifikante Merkmale für das Material Edelstahl, zum Beispiel die wesentlich kürzere Bauzeit. Überdies lässt sich das elegante Edelstahlbecken aufgrund der ebenen Oberfläche schneller und einfacher reinigen. Auch sind Wartungsarbeiten problemloser durchzuführen, da schadhafte Stellen einfacher zu lokalisieren und damit zu beheben sind.

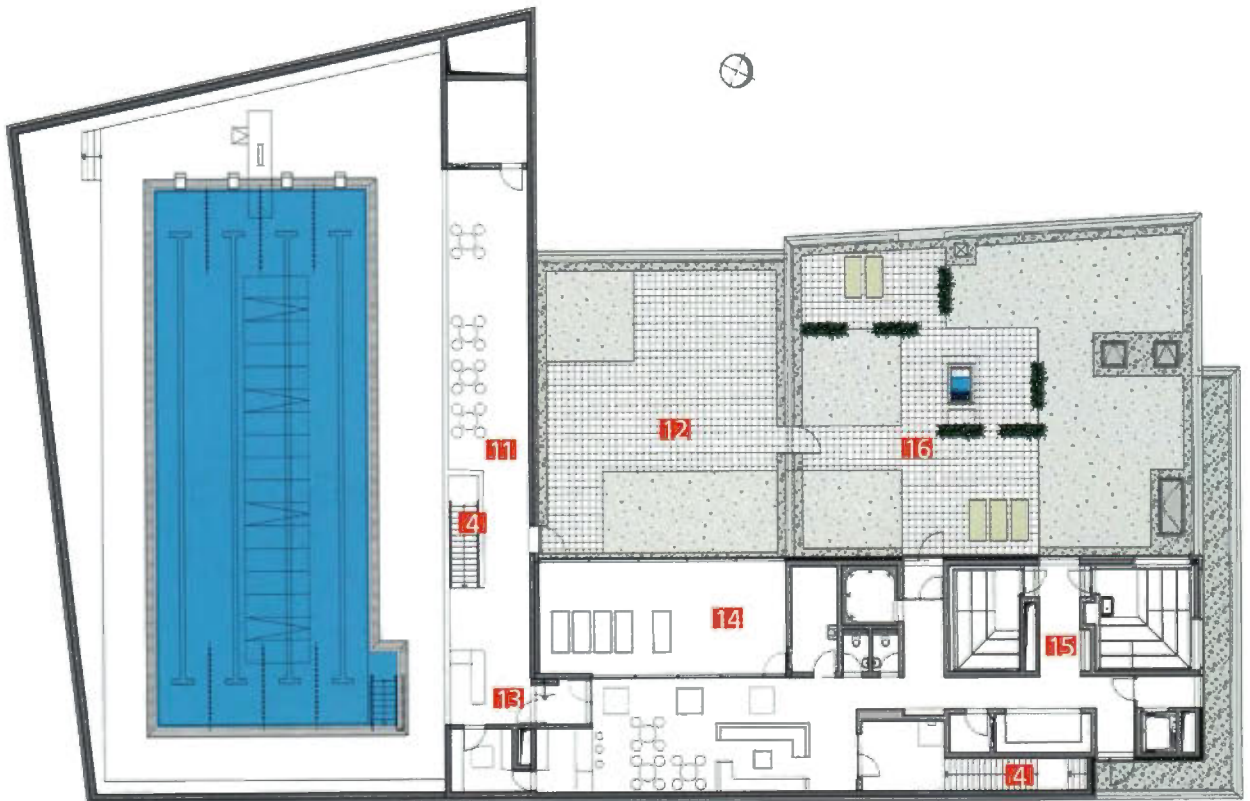
Das Bad bietet darüber hinaus ein Nichtschwimmerbecken und einen Planschbereich für Kleinkinder. Den zentralen Blickfang bildet der 3-Meter-Sprungturm. Für

Erholung und Entspannung sorgen Sprudelliegen und Massagedüsen im Nichtschwimmerbecken.

An das Planschbecken mit Rutschwelle grenzt eine Wärmebank. Der Wasserspielplatz mit diversen Elementen sorgt für noch mehr Wasserspaß bei den kleinsten Gästen. Ein direkter Zugang zum Obergeschoss bietet eine Verbindung zum Saunabereich.

Im Obergeschoss befindet sich der Saunabereich. Den Gästen stehen zwei Saunakabinen zur Verfügung: eine finnische Sauna mit 80–95°C und ein Sanarium mit circa 60°C sowie Fußbecken und Duschen – außerdem eine große Dachterrasse, ein Ruheraum und die Saunagastronomie. Das besondere Ambiente entsteht durch die Farbgestaltung mit der Leitfarbe rot in Kombination mit grau und weiß, eine stimungsvolle Beleuchtung sowie optimal aufeinander abgestimmte Materialien.







## Three questions to the architect

**Bert Hoffmann**

### Which theme will dominate sports architecture in the near future?

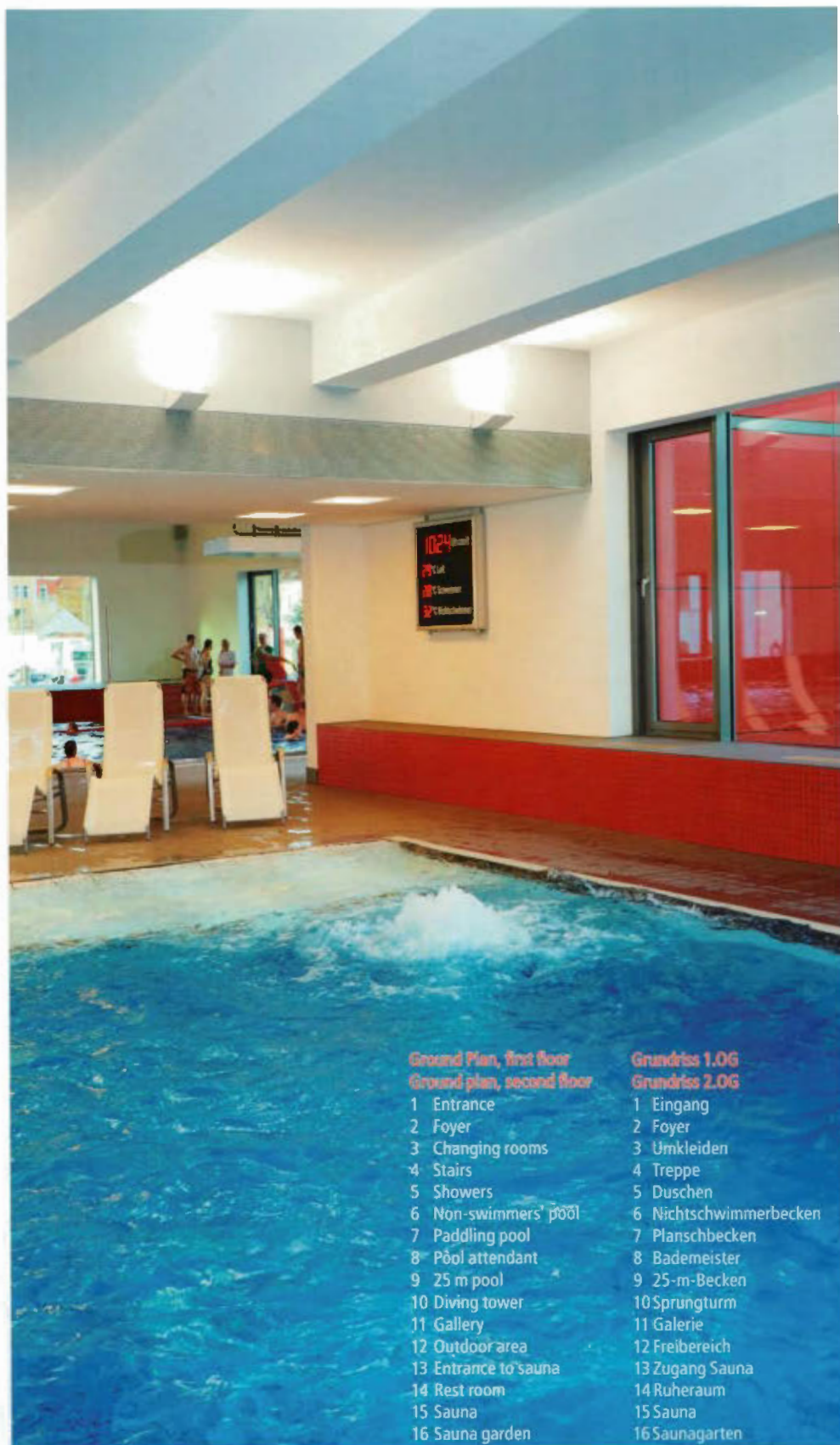
Buildings in towns, limited space, urbanisation and the replacement of existing buildings will be the most important themes of the coming years, at least as far as covered sports surfaces are concerned. This trend is being accompanied by the abandonment of old industrial sites in inner cities, the redevelopment of derelict land and the centralisation of infrastructure in towns.

### Which is your favourite sports facility? And why?

Because of its ties with the region, my favourite sports facility is the "Glück Auf" indoor swimming pool in Zwickau. It brings together the most important functions for virtually all swimming activities, distributed over two pools. Everything from baby swimming to the old people's swimming group, school pupils, clubs, competitive swimmers and of course the broad public are all now at home here.

### Which is your favourite sport and favourite club? What does this sport mean to you as an architect?

I personally prefer to swim at my home club ESV Lokomotive Zwickau e.V. As an architect, practising sport means a great deal to me. Firstly, since we're very active in this sector and particularly in the construction and modernisation of swimming pools; and secondly, of course, to gather further experience, e.g. in order to optimise the processes and activities of swimming pools better and spot trends so that we can develop exciting approaches to design.



- |                                  |                        |
|----------------------------------|------------------------|
| <b>Ground Plan, first floor</b>  | <b>Grundriss 1.0G</b>  |
| <b>Ground plan, second floor</b> | <b>Grundriss 2.0G</b>  |
| 1 Entrance                       | 1 Eingang              |
| 2 Foyer                          | 2 Foyer                |
| 3 Changing rooms                 | 3 Umkleiden            |
| 4 Stairs                         | 4 Treppe               |
| 5 Showers                        | 5 Duschen              |
| 6 Non-swimmers' pool             | 6 Nichtschwimmerbecken |
| 7 Paddling pool                  | 7 Planschbecken        |
| 8 Pool attendant                 | 8 Bademeister          |
| 9 25 m pool                      | 9 25-m-Becken          |
| 10 Diving tower                  | 10 Sprungturm          |
| 11 Gallery                       | 11 Galerie             |
| 12 Outdoor area                  | 12 Freibereich         |
| 13 Entrance to sauna             | 13 Zugang Sauna        |
| 14 Rest room                     | 14 Ruheraum            |
| 15 Sauna                         | 15 Sauna               |
| 16 Sauna garden                  | 16 Saunagarten         |